

Paridera central: otra de las posiciones fortificadas en Cosa durante la guerra civil

Pilar Herrando Garzón y Mariano Simón Lázaro

RESUMEN. Pasados los 75 años del inicio de la guerra civil española seguimos descubriendo y describiendo vestigios como el de esta posición de trincheras del ejército sublevado en el municipio de Cosa. Este tipo de iniciativas nos deberían permitir entender mejor la sangrienta contienda, conocer más nuestra tierra y recordar unos hechos y unas vidas pasadas que merece la pena mantener en la memoria.

ABSTRACT. After 75 years from the starting of the Spanish civil war we continue identifying and describing remnants like the one of this position of trenches of the revolted army in the town of Cosa. This kind of initiatives let us the possibility of understand better the bloody conflict, learn more about our land and remember past facts and persons that are worth keeping on memory.



Introducción

En los últimos años los espacios de memoria de la Guerra Civil y la arquitectura militar se han revalorizado como elementos patrimoniales.

El inventariado y estudio de los vestigios de la guerra empiezan a ser objeto de un incipiente interés por parte de la sociedad que se traduce en un incremento de publicaciones sobre arqueología militar en España aunque todavía se encuentran a años luz de los estudios realizados en EEUU y en Centro Europa en relación a las batallas y guerras acaecidas en sus territorios.

En la línea de ayudar a un posible acercamiento arqueológico futuro hacia los restos de la contienda y a un conocimiento más profundo de nuestra tierra proseguimos una labor iniciada unos años atrás de divulgación de una historia cruda de los años de la Guerra Civil que complemente el conocimiento de los hechos históricos lineales con las condiciones reales en las que se practicaba la guerra: campos de batalla, trincheras, caminos, abrigos de tropa, puestos de tiro, depósitos, observatorios...

Concretamente en Cosa, por su situación en pleno frente de batalla durante gran parte de la guerra civil, encontramos abundantes vestigios que deben darse a conocer y como mínimo catalogarse y describirse para intentar que no desaparezcan físicamente o de la memoria y que en algún momento ayuden a la creación de conocimiento sobre el tema.

En este caso trataremos la Posición Paridera Central. Fue construida y utilizada por el ejército sublevado (o nacional) en el municipio de Cosa, pueblo que se encontraba bajo su área de influencia, pero en las inmediaciones de Alpeñés y Corbatón, que por el contrario se encontraban en manos del ejército gubernamental (o republicano).

Área geográfica

Cosa es un municipio, al cual pertenece también el pueblo de Corbatón, situado al Norte de la Comarca del Jiloca. Limita con Torre los Negros, Barrachina, Calamocha (Villarejo de los Olmos), Bañón, Rubielos de la Cérda, Lidón, Pancrudo y Alpeñés.

Ocupa 54 km² y el núcleo urbano se encuentra a una altitud de 1.150 msnm. Está cruzado de Norte a Sur por la carretera N-211 como única vía principal ya que el resto es una red de caminos importante que lo vertebra y comunica con los municipios vecinos.

Contexto histórico

Desde que se produjo el alzamiento en 1936 hasta que la batalla del Alfambra en 1938 alejó el frente definitivamente el municipio de Cosa se encontró en pleno teatro de batalla.

Las líneas gubernamentales pasaban por los vecinos Alpeñés, Corbatón, Pancrudo y Lidón mientras que Torre Los Negros, Cosa, Rubielos y Bueña estaban en manos sublevadas conformando unas posiciones muy estables que rara vez cambiaron de manos.

El ejército sublevado, una vez conseguido el control de la carretera N-211 hasta Vivel del Río a principios de 1937, se concentra en la defensa de ese terreno para evitar los ataques hacia Caminreal y Calamocha que pudieran poner en peligro las vías de comunicación del valle del Jiloca, básicas en su estrategia militar.

Durante muchos meses gran parte del esfuerzo de ambos bandos se dirige a otras áreas no muy lejanas como la de Teruel o Belchite haciendo que en esta zona se produzcan meras escaramuzas de distracción o se conviertan en áreas de concentración de tropas para actuar en otros frentes.

Finalmente la batalla del Alfambra en Febrero de 1938 acaba con esta estabilidad del frente llevándolo lejos de Cosa ya que el ejército de Franco arrasa con toda resistencia republicana.

Descripción de la posición

Como hemos comentado anteriormente, Cosa se encontraba en pleno frente de contacto entre los dos contendientes de la Guerra Civil y ubicado en una posición estratégica para controlar la carretera N-211 y el acceso al valle del Jiloca por el puerto de Bañón o por la carretera de Torre Los Negros.

Para poder defender con garantías estos bienes estratégicos el ejército sublevado procede a la construcción ordenada y planificada de una red de posiciones fortificadas aprovechando los accidentes naturales del terreno.

En otros artículos de esta revista (Xiloca nº 37) ya se tratan algunas de las posiciones del ejército sublevado encontradas en el municipio, concretamente la posición del Rato.

Paridera central: otra de las posiciones fortificadas en Cosa durante la guerra civil

En esta ocasión nos centraremos en la llamada posición Paridera Central que se encuentra identificada en la documentación del ejército sublevado conservada en el Archivo General Militar de Ávila.

La posición está formada por tres fortificaciones que se ubican en 3 elevaciones del terreno muy cercanas entre ellas. Se encuentran ubicadas en la zona del Collado Frío en el límite Oeste del municipio, lindando con Alpeñés y cubriendo de forma completa los caminos provenientes de Alpeñés y Corbatón.

Mediante las tres posiciones obtenían control y visibilidad sobre una zona amplia de las posiciones enemigas a la vez que protegían los accesos al pueblo de Cosa y a la carretera N-211.

No hay constancia en la documentación consultada sobre la construcción, aunque queda clara la utilización de esas fortificaciones por parte de unidades de la 108 División nacional durante todo 1937 y principios del 38.

Las unidades pertenecientes a la 108 División que dieron servicio en esas posiciones han sido varias.

7 Diciembre 1937 – Batallón 194 de la 108 División: Una sección, un pelotón y una ametralladora del batallón asignados.

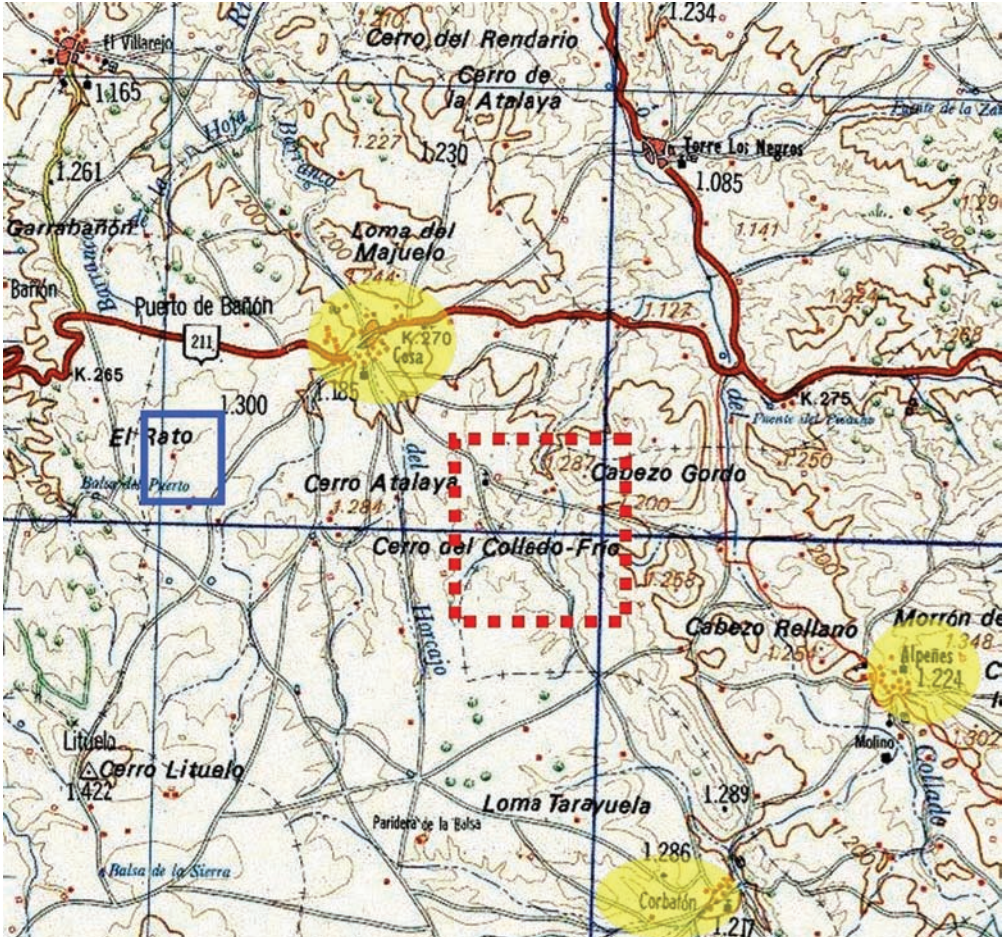
31 Diciembre 1937 – Batallón 194 (15º Zaragoza 30) de la 108 División: Una compañía.

Durante la batalla del Alfambra las tropas de la 82 División nacional partieron de la retaguardia de estas posiciones y protegidos por ellas se dirigieron hacia sus primeros objetivos de Corbatón y Pancrudo.

Mapas de ubicación

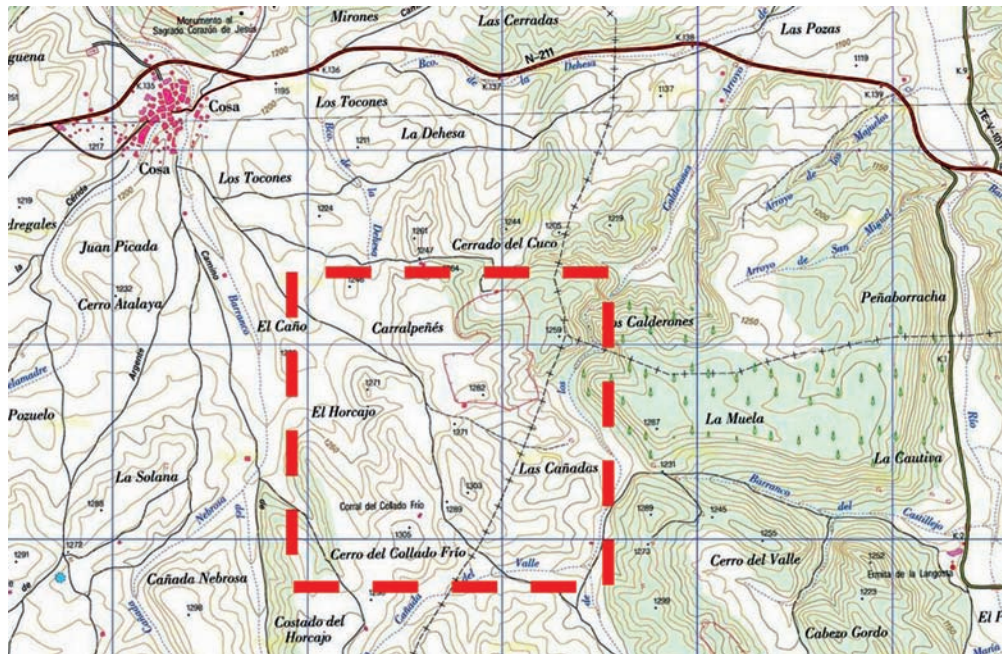
Plano general: Cosa, Alpeñés y Corbatón resaltados en amarillo.

Marcado en rectángulo rojo la zona que se amplía y que contiene la posición Paridea Central. Marcada en azul la posición del Rato, posición sublevada tratada en un artículo anterior.



Paridera central: otra de las posiciones fortificadas en Cosa durante la guerra civil

Plano ampliado de la zona de la posición respecto a Cosa:



Plano del camino con las tres posiciones: Y griega invertida



Detalles de las posiciones que forman paridera central

Posición Paridera Central 1

GPS: N 40° 49'21.39"
W 1° 6'9.96"

Altitud: 1.252 msnm

Orientación: Sur-Este

Forma de llegar:

Saliendo del pueblo de Cosa por el Prado coger el primer camino a la izquierda justo antes de la fuente. Seguir el camino recto hasta el peirón de San Pascual y coger el desvío de la izquierda. Una vez superada la paridera que queda a mano izquierda coger el camino de arriba y seguirlo hasta que llega a la cúspide. Justo debajo de ese punto más elevado se encuentra la posición.

Plano de ubicación:



Paridera central: otra de las posiciones fortificadas en Cosa durante la guerra civil

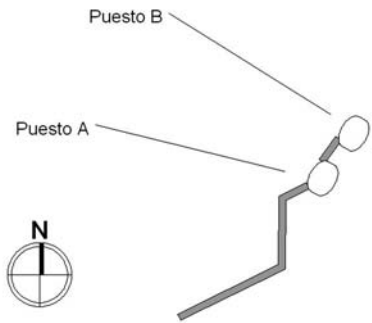
Foto aérea:



Descripción:

Pequeña posición excavada en la roca aprovechando perfectamente la elevación del terreno y muy cercana a una paridera que queda a resguardo de la misma. Desde ella se podía controlar el camino hacia Alpeñés y Corbatón, vigilando el acceso al pueblo de Cosa y a la carretera N-211 y dando soporte y cobertura a la posición número 2 que parece el núcleo principal en la zona. El estado de conservación es muy pobre y las estructuras todavía perceptibles muy escasas ya que parece que los labrados circundantes han ido acabando con ellas. La reciente construcción de una torre eléctrica de la línea Calamocha-Mezquita , aunque no la ha afectado directamente, no ha debido ayudar a su conservación. Solo se aprecian dos pozos de tirador y algunos ramales de comunicaciones. Supuestamente su uso debía ser meramente de vigilancia. Alguna fuente oral lo corrobora aportando anécdotas de infancia en las que mientras estaba de crío haciendo de pastor en alguna zona cercana a la posición había entablado conversación con el centinela el cual, a la vez, aprovechaba para quitarse parásitos de los calcetines.

Esquema:



Fotos posición 1:



Visión desde la posición.



Ramal de comunicación.



Puesto de tiro.



Puesto de tiro.



Ramal de comunicación.

Posición Paridera Central 2

GPS: N 40°48.7805
W 1°7.2801

Altitud: 1.300 msnm

Orientación: Sur-Este

Forma de llegar:

Saliendo del pueblo de Cosa por el Prado coger el primer camino a la izquierda justo antes de la fuente. Seguir el camino recto hasta el peirón de San Pascual y coger el desvío de la derecha. Avanzar por ese camino dejando a la derecha un camino y una paridera. Cuando se llega al punto más elevado del camino y antes de empezar a bajar, salir al campo de la izquierda y cruzarlo hasta la elevación en la que encontramos la posición.

Plano de ubicación:



Foto aérea:**Descripción:**

Dadas las dimensiones y estructuras de la posición se puede considerar que este es el núcleo central de las 3 posiciones.

El estado de conservación es pobre pero aún así es muy claro el conjunto, observándose de forma evidente muchos de los ramales de comunicaciones, pozos de tirador, puestos de mando y abrigos de tropas. Los cultivos de alrededor no han afectado sustancialmente la estructura central aunque la erosión, la mano de hombre y la vegetación han hecho estragos.

Se aprovechó un espolón elevado entre los municipios de Cosa y Alpeñés para construir una posición defensiva de manual con visibilidad y control de casi 360 grados con vistas a todos los accesos desde Alpeñés y Corbatón.

El puesto de mando se encuentra ubicado en el centro de la estructura y se aprecia como estaba cubierto seguramente con capa de piedras y mortero siguiendo los estándares del momento para la construcción de estas estructuras. Se observa como el techo está completamente hundido y han desaparecido las vigas que lo sustentaban.

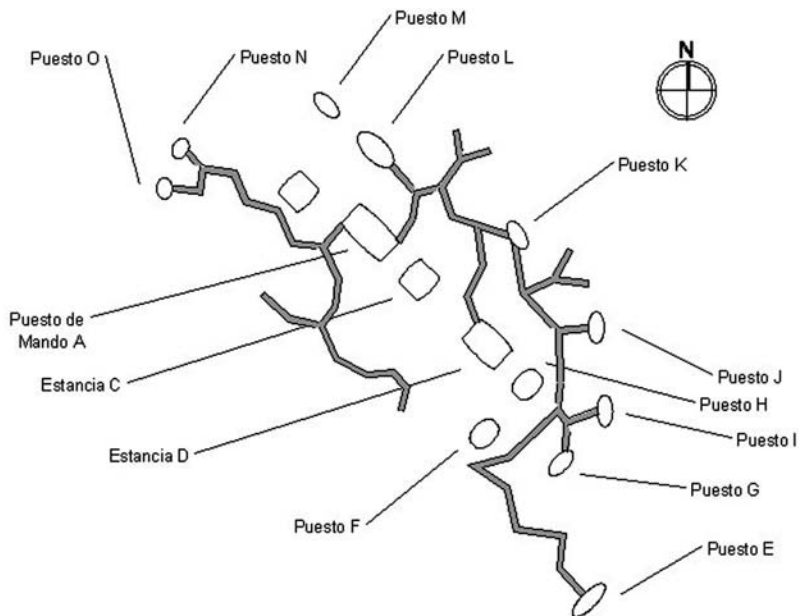
Otros elementos de la estructura también ubicados en el eje central de la trinchera son los abrigos de tropa o depósitos de municiones-viveres. Son pequeñas estructuras excavadas y conectadas con el resto mediante los numerosos ramales de comunicación construidos en ángulo para evitar el ametrallamiento fácil desde el aire. (Son las ubicaciones A, B, C, D)

Se han identificado 11 puestos de tirador que rodean la posición y cubren a diferentes niveles todos los ángulos de tiro posibles. (Puestos de la E a la O).

El conjunto de ramales y puestos que se observan a simple vista y que conforman esta posición defensiva cubren una superficie de unos 900 m² con un perímetro exterior de 132 m.

Paridera central: otra de las posiciones fortificadas en Cosa durante la guerra civil

Esquema:



Fotos posición 2:



Ramal de comunicación.



Ramal de comunicación.



Ramal de comunicación.



Ramales y puestos de tiro.



Puesto de tiro.



Abrigo de tropa.



Puesto de mano.



Detalle tejado puesto de mando.

Posición Paridera Central 3

GPS: N 40°48.85891
W 1°7.007

Altitud: 1.300 msnm

Orientación: Sur

Forma de llegar:

Saliendo del pueblo de Cosa por el Prado coger el primer camino a la izquierda justo antes de la fuente. Seguir el camino recto hasta el peirón de San Pascual y coger el desvío de la derecha. Avanzar por ese camino hasta el primer desvío a la derecha. Seguir por ese camino que deja una paridera a la izquierda hasta llegar a la cúspide en el yermo donde se encuentra la parte más alta de la posición.

Plano de ubicación:



Foto aérea:



Descripción:

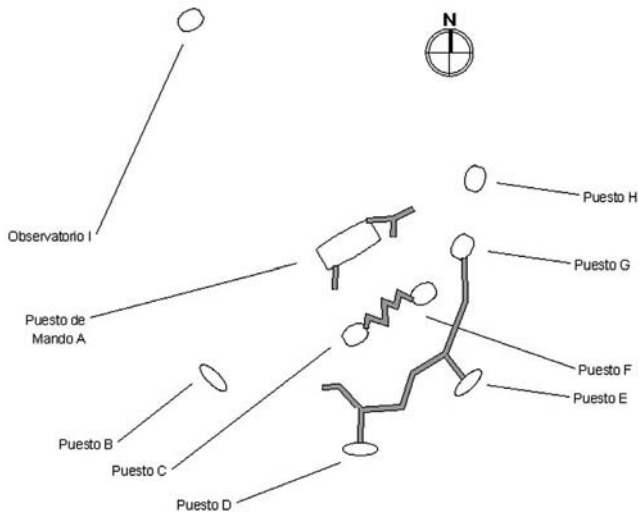
Pequeña posición de apoyo al núcleo central anteriormente descrito cubriendo su flanco derecho.

El estado de conservación es muy pobre y se encuentra cruzada por campos cultivados lo que hace que falten muchas de sus estructuras.

El puesto de mando (A) alrededor del cual se organiza la posición defensiva se aprecia con claridad aunque se encuentra muy cubierto por la vegetación. El resto de estructuras (Puestos B-H) casi solo se intuyen debido a la vegetación y la erosión.

Destaca un observatorio elevado (I) varios metros sobre el resto de puestos y separado de ellos por un bancal cultivado, lo cual ya delata la desaparición de múltiples estructuras y la pésima conservación de las que quedan.

Esquema:



Paridera central: otra de las posiciones fortificadas en Cosa durante la guerra civil

Fotos posición 3:



Visión desde la posición.



Puesto de mando.



Pozos de tirador.



Puesto de observación.



Detalle del interior del puesto de mando.



Ramales de comunicación.

Conclusiones

La Posición Paridera Central de Cosa constituyó uno de los puntos de defensa del ejército sublevado en su estrategia militar en la zona durante la Guerra Civil.

Las tres fortificaciones que la forman tienen un estado de conservación muy pobre y aunque en sus trazos se pueden observar las pautas de una trinchera de manual está muy claro que el paso del tiempo y la mano humana pueden degradarlas aún más

La existencia y documentación de estas posiciones hacen más rico el patrimonio cultural e histórico de la comarca que debería aprovecharse del mismo en sus planes de turismo con más intensidad y extensión de lo que actualmente se hace.

Con tristeza, no podemos negar que en un tiempo no muy lejano algunos de los escasos recuerdos de la guerra serán sus restos físicos y si de alguna manera podemos contribuir a perpetuarlos y darlos a conocer el esfuerzo habrá merecido la pena.

Bibliografía y recursos utilizados

CASAS DE LA VEGA, R. (1976): *Alfambra. La Reconquista de Teruel*. Caralt. Barcelona.

CASAS OLOGARAY, A. (2004): *Lugares de la guerra. 35 itinerarios por la Batalla de Teruel*. Tirwal. Teruel.

DE LA CIERVA, R.: *Historia de la guerra civil española*. Fénix.

GARCÍA SÁNCHEZ, P. (2001): *Crónica humana de la batalla de Teruel*. Hijo de A. Perruca. Teruel.

SOLANO SANMIGUEL, V. (2006): *Guerra Civil Aragón, tomo III Teruel*. Delsan. Zaragoza.

MALDONADO MOYA, J.M. (2007): *El frente de Aragón*. Mira editores. Zaragoza.

GARCÍA-VALIÑO MARCÉN, R. (1949): *Guerra de liberación española (1938-1939)*. Madrid.

ADRADA (1939): *Manual del sargento de zapadores. Especialista en fortificación*. Zaragoza.

Archivo General Militar de Ávila.

Google maps.

Mapas del SITAR (Sistema de Información Territorial de Aragón).

Mapas del Instituto Geográfico Nacional.